



PROVINCIA DE SANTA FE
Ministerio de Salud

Sala de Situación de Salud

Mortalidad Infantil

Departamento San Jerónimo y Provincia de Santa Fe.

Gobernador de la Provincia: Dr. Antonio Bonfatti

Ministro de Salud: Dr. Mario Drisun

Secretario de Salud: Bioq. Miguel González

Dirección Provincial de Planificación Estratégica e Información para la Gestión: Dra. Raquel Musso

Director Provincial por la Salud niñez, adolescencia, sexual y reproductiva: Dr. Alberto Simioni

Directora Provincial de Promoción y Prevención de la Salud: Dra. Andrea Uboldi

Sub-directora Provincial de Información para la gestión: Lic. Cristián Edith Godoy

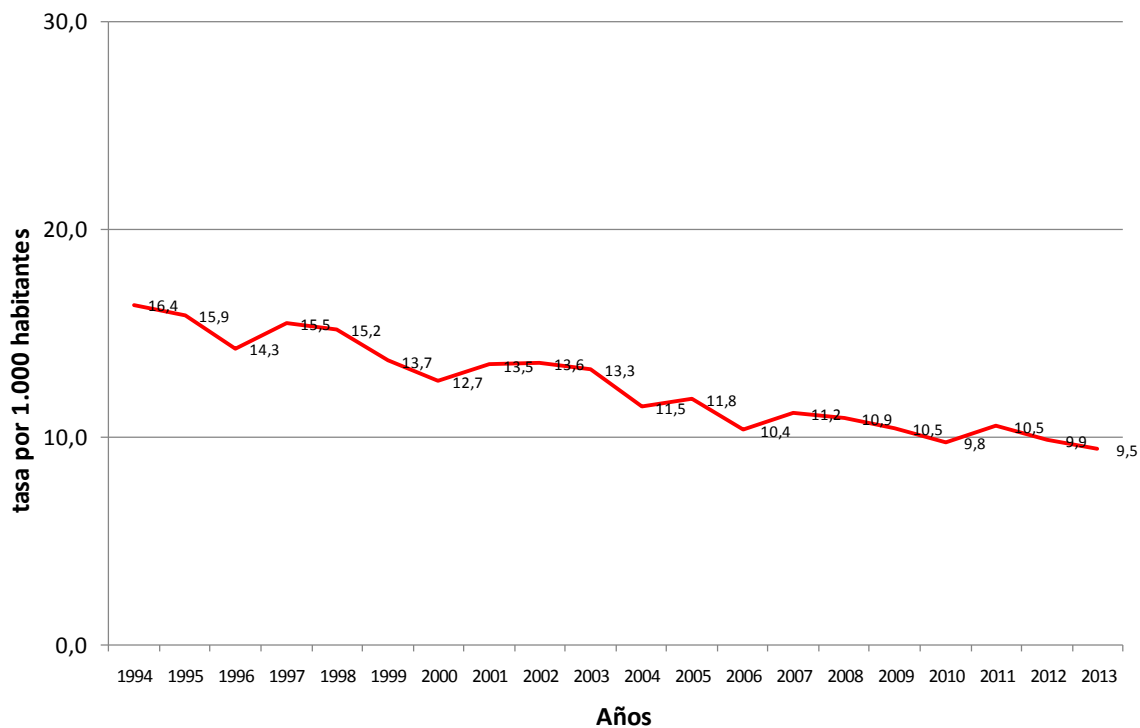
Sub-directora Provincial de Información Epidemiológica: Lic. Cecilia Moyano

Equipo de Sala de Situación: Dra. Gabriela O' Toole, Lic. Claudia Cisneros, Dr. Hugo Boggio, Lic. Luciana Vidal, Tec. María Luz Torres, Dra. Sonia Muro, Lic. Valeria Bartolomé, Sr. Emanuel Pérez, Lic. Jezabel Almada, Srta. Paula Olivera, Srta. María Sol Panozzo, Lic. Pablo Cruz, Sra. Silvia Isaurralde, Mgr. Paulina Díaz Prieto, Cecilia Meroi, Dra. Laura Bergues.

Santa Fe, Enero 2014

A continuación se presenta la serie histórica de la Tasa de Mortalidad Infantil (por 1.000 nacidos vivos) de madres residentes en la provincia de Santa Fe. El período analizado corresponde a los años 1994 a 2013. La fuente de información es la Dirección Provincial de Estadísticas dependiente del Ministerio de Salud.

Gráfico 1: Evolución Tasa Mortalidad Infantil en la provincia de Santa Fe, período 1994-2013.



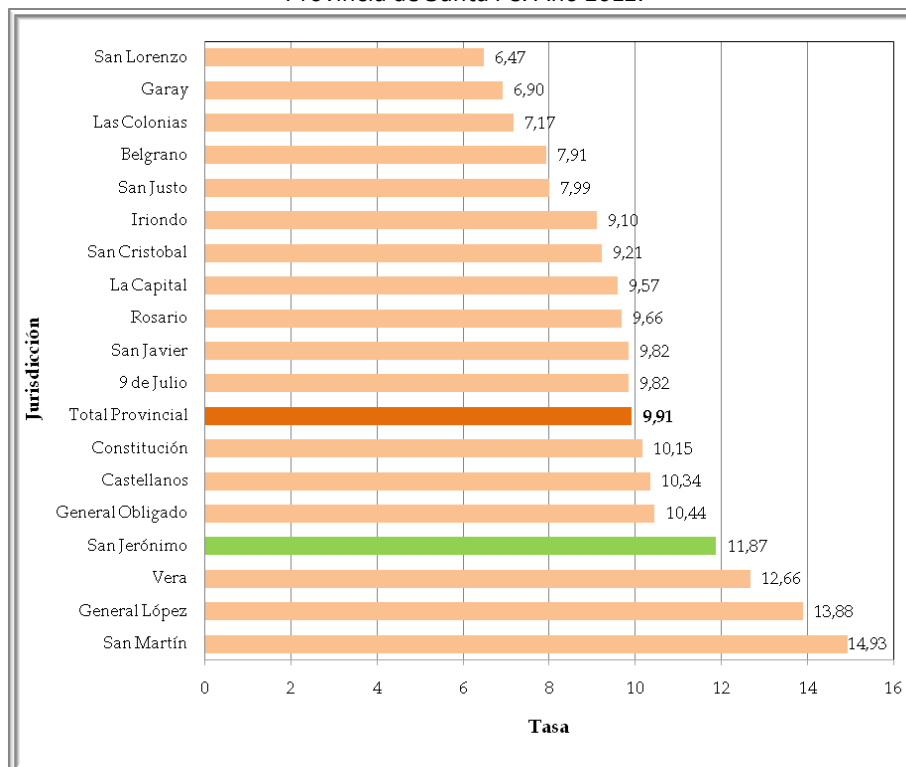
Fuente: Estadísticas vitales. Dirección Estadísticas Ministerio Salud. Elaboración: Sala situación de Salud

Tabla 1: Muertes y tasas de Mortalidad Infantil Total, Neonatal y Postneonatal según departamento de residencia. Provincia de Santa Fe. Año 2012.

Departamento de residencia	Total		Neonatal						Postneonatal	
			Neonatal precoz		Neonatal tardía		Subtotal			
	Valor absoluto	TMI	Valor absoluto	TMN	Valor absoluto	TMN	Valor absoluto	TMN	Valor absoluto	TMP
Belgrano	5	7,9	3	4,7	1	1,6	4	6,3	1	1,6
Caseros	5	4,8	2	1,9	1	1,0	3	2,9	2	1,9
Castellanos	28	10,3	15	5,5	3	1,1	18	6,6	10	3,7
Constitución	12	10,2	7	5,9	1	0,8	8	6,8	4	3,4
Garay	2	6,9	2	6,9	0	-	2	6,9	0	-
General López	38	13,9	13	4,7	5	1,8	18	6,6	20	7,3
General Obligado	34	10,4	18	5,5	8	2,5	26	8,0	8	2,5
Iriondo	9	9,1	5	5,1	2	2,0	7	7,1	2	2,0
La Capital	91	9,6	48	5,0	11	1,2	59	6,2	32	3,4
Las Colonias	10	7,2	5	3,6	2	1,4	7	5,0	3	2,2
9 de Julio	5	9,8	4	7,9	0	-	4	7,9	1	2,0
Rosario	206	9,7	120	5,6	48	2,3	168	7,9	38	1,8
San Cristóbal	9	9,2	6	6,1	2	2,0	8	8,2	1	1,0
San Javier	5	9,8	4	7,9	0	-	4	7,9	1	2,0
San Jerónimo	13	11,9	6	5,5	3	2,7	9	8,2	4	3,7
San Justo	5	8,0	4	6,4	0	-	4	6,4	1	1,6
San Lorenzo	18	6,5	9	3,2	3	1,1	12	4,3	6	2,2
San Martín	14	14,9	8	8,5	2	2,1	10	10,7	4	4,3
Vera	11	12,7	6	6,9	1	1,2	7	8,1	4	4,6
Sin Especificar	9	-	2	-	3	-	5	-	4	-
Total General	550	10,2	295	5,5	100	1,9	395	7,3	155	2,9
Total Provincial	529	9,9	287	5,4	96	1,8	383	7,2	146	2,7
Total Otras Provincias	6	-	1	-	3	-	4	-	2	-
Total Residencia Ignorada	15	-	7	-	1	-	8	-	7	-

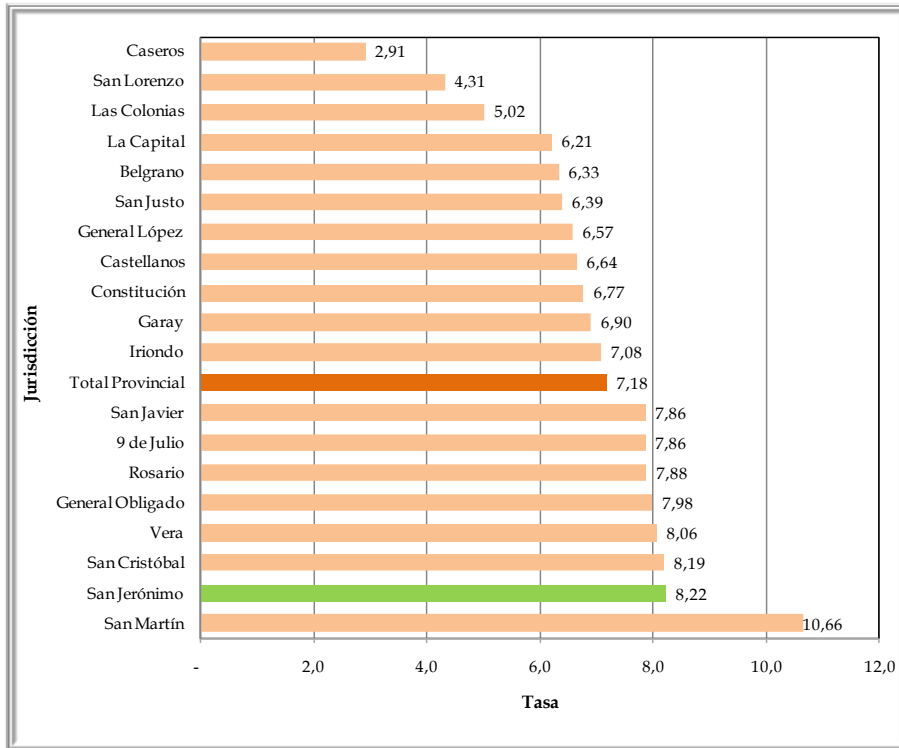
Fuente: Estadísticas vitales. Dirección Estadísticas Ministerio Salud.

Gráfico 2: Tasa de Mortalidad Infantil según departamento de residencia de la madre. Provincia de Santa Fe. Año 2012.



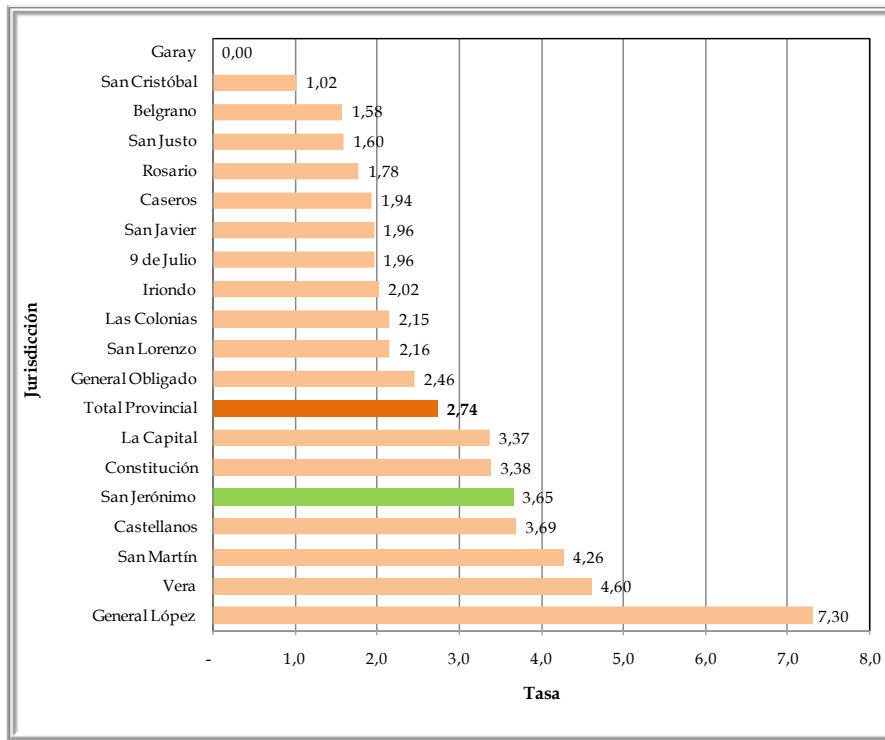
Fuente: Estadísticas vitales. Dirección Estadísticas Ministerio Salud.

Gráfico 3: Tasa de Mortalidad Neonatal según departamento de residencia. Provincia de Santa Fe. Año 2012.



Fuente: Estadísticas vitales. Dirección Estadísticas Ministerio Salud.

Gráfico 4: Tasa de Mortalidad Postneonatal según departamento de residencia. Provincia de Santa Fe. Año 2012.



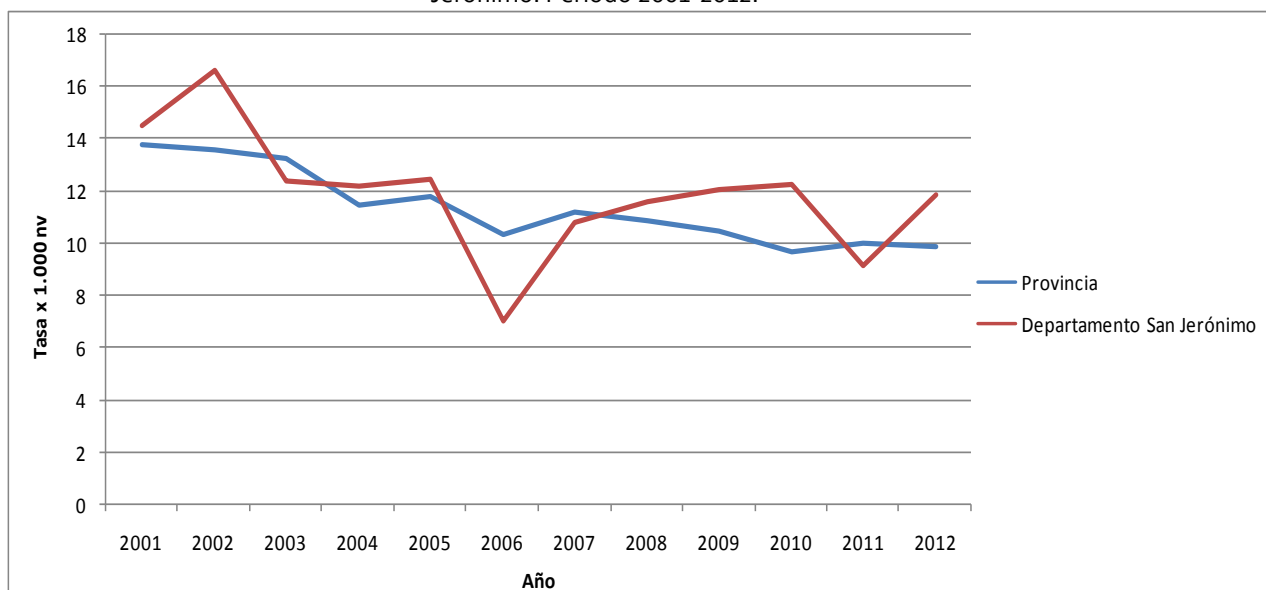
Fuente: Estadísticas vitales. Dirección Estadísticas Ministerio Salud.

Tabla 2: Evolución de la Tasa de Mortalidad Infantil (x 1.000 nv) en la provincia y en el Departamento San Jerónimo. Período 2001-2012.

Año	TMI Provincia (x 1.000 nv)	TMI Departamento San Jerónimo (x 1.000 nv)
2001	13,80	14,57
2002	13,61	16,65
2003	13,30	12,41
2004	11,49	12,21
2005	11,84	12,50
2006	10,38	7,05
2007	11,20	10,80
2008	10,90	11,63
2009	10,50	12,08
2010	9,70	12,27
2011	10,00	9,20
2012	9,91	11,87

Fuente: Estadísticas vitales. Dirección Estadísticas Ministerio Salud. Elaboración: Sala situación de Salud

Gráfico 5: Evolución de la Tasa de Mortalidad Infantil (x 1.000 nv) en la provincia y en el Departamento San Jerónimo. Período 2001-2012.



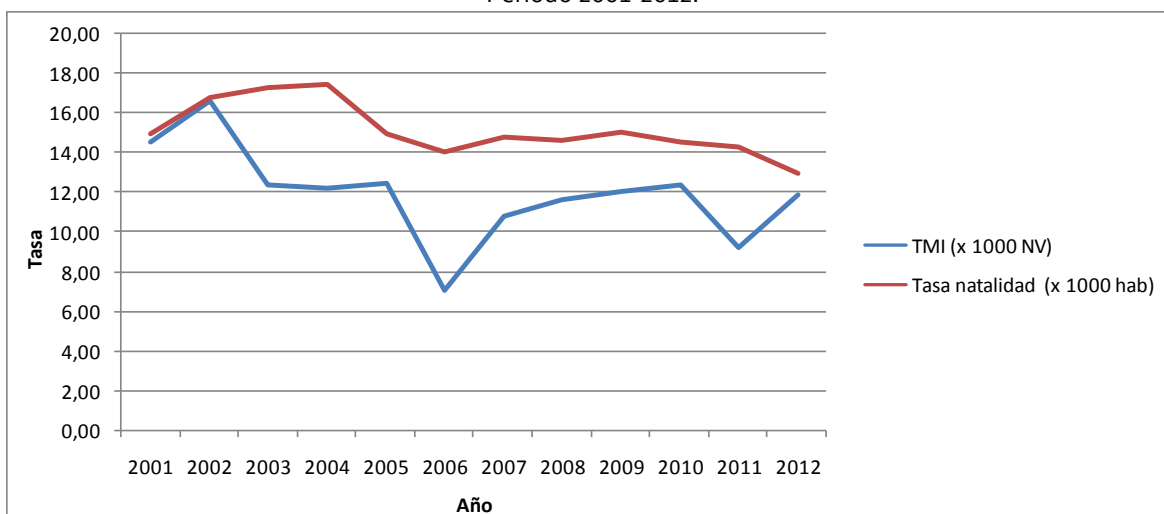
Fuente: Estadísticas vitales. Dirección Estadísticas Ministerio Salud. Elaboración: Sala situación de Salud

Tabla 3: Evolución de Nacidos vivos, Muertes infantiles, Tasa Mortalidad Infantil y Tasa de Natalidad. Departamento San Jerónimo. Período 2001-2012.

Año	Nacidos vivos	Muertes menores de un año	Población	TMI (x 1000 nv)	Tasa natalidad (x 1000 hab)
2001	1167	17	77910	14,57	14,98
2002	1321	22	78470	16,65	16,83
2003	1370	17	79018	12,41	17,34
2004	1392	17	79575	12,21	17,49
2005	1200	15	80159	12,50	14,97
2006	1135	8	80753	7,05	14,06
2007	1204	13	81346	10,80	14,80
2008	1204	14	81943	11,63	14,69
2009	1242	15	82535	12,08	15,05
2010	1211	15	83114	12,39	14,57
2011	1196	11	83683	9,20	14,29
2012	1095	13	84250	11,87	13,00

Fuente: Estadísticas Vitales. Dirección Estadísticas – Ministerio de Salud. IPEC, Población estimada al 30 de junio de cada año según departamento. Provincia Santa Fe. Período 2001- 2015. Elaboración: Sala Situación de Salud.

Gráfico 6: Evolución de las Tasas de Natalidad y de Mortalidad Infantil. Departamento San Jerónimo. Período 2001-2012.



Fuente: Estadísticas Vitales. Dirección Estadísticas – Ministerio de Salud. Elaboración: Sala Situación de Salud.

Tabla 4: Muertes de menores de un año por localidad de residencia de la madre. Departamento San Jerónimo. Año 2012.

Localidad de Residencia	Total
San Genaro	4
Coronda	3
Gálvez	3
Barrancas	1
Gaboto	1
Pueblo Irigoyen	1
Total	13

Fuente: Estadísticas vitales. Dirección Estadísticas Ministerio Salud. Elaboración: Sala situación de Salud

Tabla 5: Muertes de menores de un año y edad gestacional. Departamento San Jerónimo. Año 2012.

Edad gestacional (semanas) ¹	Defunciones
20 - 24	2
25 - 28	3
29 - 31	1
32 - 36	4
37 - 42	3
Total	13

Fuente: Estadísticas vitales. Dirección Estadísticas Ministerio Salud. Elaboración: Sala situación de Salud

Tabla 6: Muertes de menores de un año y peso al nacer. Departamento San Jerónimo. Año 2012.

Peso al nacer (grs.)	Defunciones
500 a 1499	6
1500 a 2499	3
≥ 2500	4
Total	13

Fuente: Estadísticas vitales. Dirección Estadísticas Ministerio Salud. Elaboración: Sala situación de Salud

¹ Se utilizó la agrupación de semanas de gestación según: Grandi, Carlos, Bellecchi, Cristian. Sardá 2003: grupo colaborativo Neocosur Revista del Hospital Materno Infantil Ramón Sardá [en línea] 2004, 23 (): [Fecha de consulta: 17 de diciembre de 2013]. Disponible en: <<http://www.redalyc.org/articulo.oa?id=91223430>> ISSN 1514-9838

Tabla 7: Muertes de menores de un año según peso al nacer y edad de la madre. Departamento San Jerónimo. Año 2012.

Edad de la madre	Peso al nacer (gramos)			Total
	500-1499	1500-2499	≥ 2500	
Entre 15 - 19 años	2	0	0	2
Entre 20 y 29 años	1	3	4	8
Entre 30 y 39 años	3	0	0	3
Total	6	3	4	13

Fuente: Estadísticas vitales. Dirección Estadísticas Ministerio Salud. Elaboración: Sala situación de Salud

Tabla 8: Muertes de menores de un año según establecimiento de ocurrencia. Departamento San Jerónimo. Año 2012.

Tipo de establecimiento	Descripción del establecimiento	Total
Efectores públicos Dpto. San Jerónimo	San Genaro, Centro de Salud. S.A.M.C.O.	1
Efectores privados Dpto. San Jerónimo	Gálvez, Sanatorio Gálvez SRL	1
	Sanatorio San Jerónimo	1
	Clínica Regional Privada	1
Efectores públicos Dpto. Rosario	Rosario, Hospital de Niños Victor J. Vilela.	3
Efectores privados Dpto. Rosario	Rosario, Sanatorio de la Mujer	1
	Rosario, Sanatorio Plaza S.A.	1
Efectores públicos Dpto. La Capital	Santa Fe, Hospital Dr. José María Cullen.	1
Efectores públicos Dpto. Las Colonias	Santa Fe, Sanatorio Médico Quirúrgico Santa Fe SRL	1
IGNORADO		2
Total general		13

Fuente: Estadísticas vitales. Dirección Estadísticas Ministerio Salud. Elaboración: Sala situación de Salud

Tabla 9: Muertes neonatales según Criterio reducibilidad, peso al nacer y edad gestacional. Departamento San Jerónimo. Año 2012.

Criterio de Reducibilidad	Causa básica de muerte (Según Certificado de Defunción)	Rango peso nacer (grs.)	Edad gestacional (semanas)
REDUCIBLES POR PREVENCIÓN, DIAGNOSTICO O TRATAMIENTO OPORTUNO, PREFERENTEMENTE EN EL RECIÉN NACIDO POR TRATAMIENTO CLÍNICO	DISRRITMIA CARDIACA NEONATAL	500 a 1499	20-24
REDUCIBLES POR PREVENCIÓN Y TRATAMIENTO	SINDROME DE DIFICULTAD RESPIRATORIA DEL RECIÉN NACIDO	500 a 1499	20-24
DIFÍCILMENTE REDUCIBLE	PESO EXTREMADAMENTE BAJO AL NACER	500 a 1499	25-28
REDUCIBLES POR PREVENCIÓN, DIAGNOSTICO O TRATAMIENTO OPORTUNO, PREFERENTEMENTE EN EL RECIÉN NACIDO POR TRATAMIENTO CLÍNICO	OTROS TRASTORNOS NEONATALES TRANSITORIOS DE LA COAGULACION	500 a 1499	29-31
NO CLASIFICABLES	OTRAS AFECCIONES ESPECIFICADAS ORIGINADAS EN EL PERIODO PERINATAL	500 a 1499	25-28
NO CLASIFICABLES	OTRAS AFECCIONES ESPECIFICADAS ORIGINADAS EN EL PERIODO PERINATAL	500 a 1499	25-28
REDUCIBLES POR PREVENCIÓN, DIAGNOSTICO O TRATAMIENTO OPORTUNO, PREFERENTEMENTE EN EL RECIÉN NACIDO POR TRATAMIENTO CLÍNICO Y QUIRÚRGICO	TETRALOGIA DE FALLOT	1500 a 2499	37-42
REDUCIBLES POR PREVENCIÓN, DIAGNOSTICO O TRATAMIENTO OPORTUNO, PREFERENTEMENTE EN EL RECIÉN NACIDO POR TRATAMIENTO CLÍNICO Y QUIRÚRGICO	MALFORMACION CONGENITA DEL CORAZON, NO ESPECIFICADA	≥ 2500	37-42
REDUCIBLE POR PREVENCIÓN DIAGNOSTICO O TRATAMIENTO OPORTUNO EN EL PERIODO PERINATAL	MALFORMACION CONGENITA DEL CORAZON, NO ESPECIFICADA	≥ 2500	37-42

Fuente: Estadísticas vitales. Dirección Estadísticas Ministerio Salud. Elaboración: Sala situación de Salud

Tabla 10: Muertes **Postneonatales** según Criterio reducibilidad, peso al nacer y edad gestacional.
Departamento San Jerónimo. Año 2012.

Criterio de Reducibilidad	Causa básica de muerte (Según Certificado de Defunción)	Rango peso nacer (grs.)	Edad gestacional (semanas)
REDUCIBLE POR PREVENCIÓN, DX O TX OPORTUNO PREFERENTEMENTE EN EL RN POR TRATAMIENTO	BRONQUIOLITIS AGUDA, NO ESPECIFICADA	1500 a 2499	32-36
OTRAS REDUCIBLES	OBSTRUCCION NO ESPECIFICADA DE LA RESPIRACION, OCURRIDA EN UNA VIVIENDA	≥ 2500	32-36
MAL DEFINIDA	OTRAS CAUSAS MAL DEFINIDAS Y LAS NO ESPECIFICADAS DE MORTALIDAD	1500 a 2499	32-36
NO CORRESPONDE A CAUSA BASICA DE DEF NEONATALES	OTRAS MALFORMACIONES CONGENITAS DEL SISTEMA VASCULAR PERIFERICO, ESPECIFICADAS	≥ 2500	32-36

Fuente: Estadísticas Vitales. Dirección Estadísticas Ministerio Salud. Elaboración: Sala situación de Salud